

ma in più nel padiglione della Clinica si è provvisto alle necessarie aule, sale, laboratori, musei, biblioteca, adatti per l'insegnamento.

L'ingresso principale della Clinica s'apre sulla via Ventimiglia dove entreranno gli studenti che attraversando una sala ovale potranno penetrare nell'aula principale, ove sono u. 106 posti a sedere, oltre a numerosi altri in piedi.

L'aula è dotata di apparecchio di proiezione, tende di oscuramento, ecc. Sotto le gradinate sono disposte le guardarobe per gli studenti.

Di fianco all'aula principale si trovano un'auletta ed una vasta biblioteca.

Inoltre al piano terreno son disposte sale per Museo — ampi laboratori — lo studio e la camera privata del Clinico, locali di comodo, ecc.

Nei piani superiori si hanno il reparto ginecologico e quello ostetrico muniti rispettivamente di sale operatorie, sale da parto, presepio per i neonati, ecc., con tutti gli occorrenti servizi annessi.

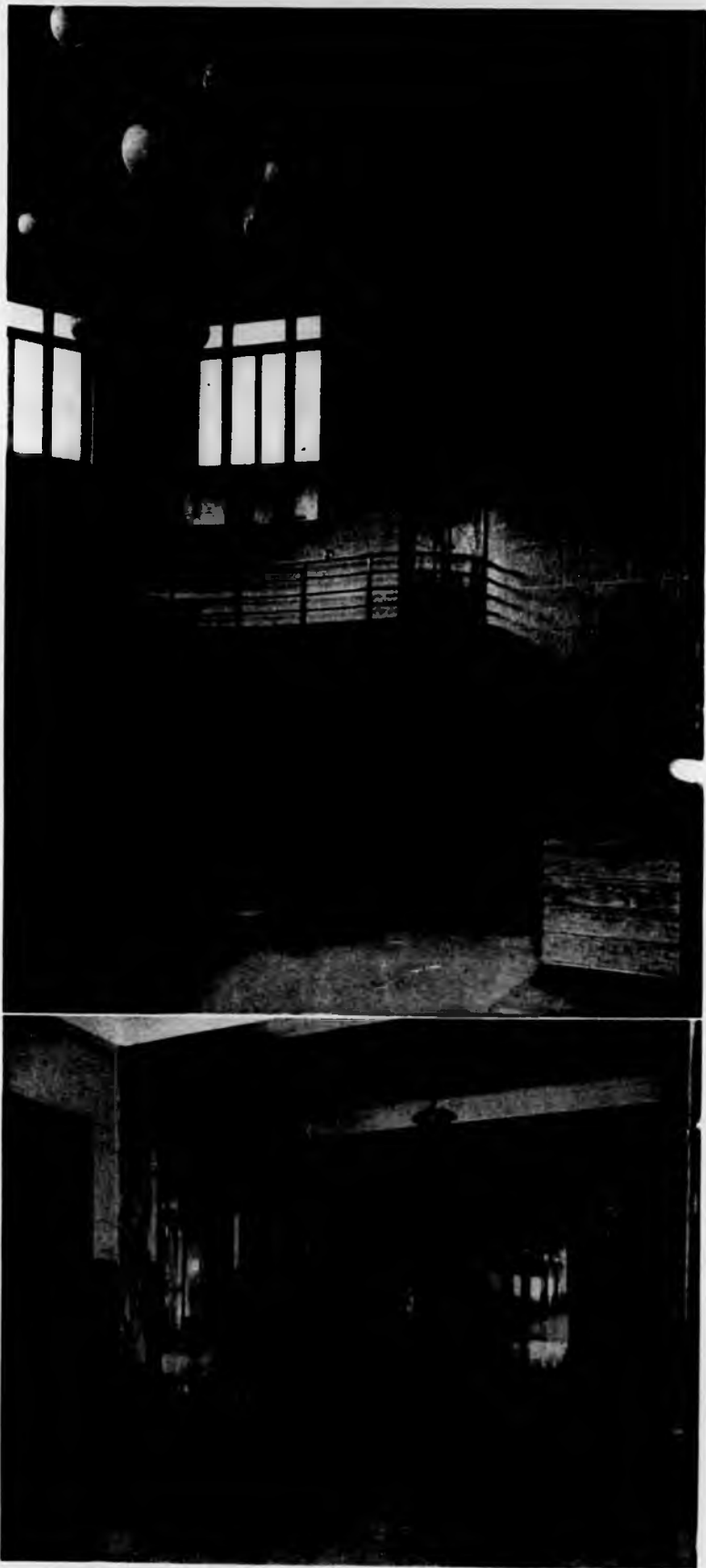
Infine al 3° piano son disposti alloggi per dottori, assistenti, levatrici.

Nel piano seminterrato oltre ad un deposito mortuario, ad un oratorio per battesimi, stabulari, ecc., è disposta una grande sala per riunioni ed un'ampia autorimessa capace di dieci autovetture.

Nel centro dell'area della nuova sede sorge il *Padiglione Servizi* con a piano terreno l'abitazione delle infermiere e l'oratorio per le suore, il locale di ricevimento delle merci colla relativa pesa.

Al primo piano l'abitazione delle suore; al secondo piano e sottotetto le cucine con i servizi dipendenti, il frigorifero per la produzione del ghiaccio ed il refrigeramento di tre celle, magazzini, il refettorio delle suore, ecc.

La cucina funziona a gas con impianti sussidiari elettrici.



Clinica ostetrico-ginecologica: l'aula di studio e l'atrio principale