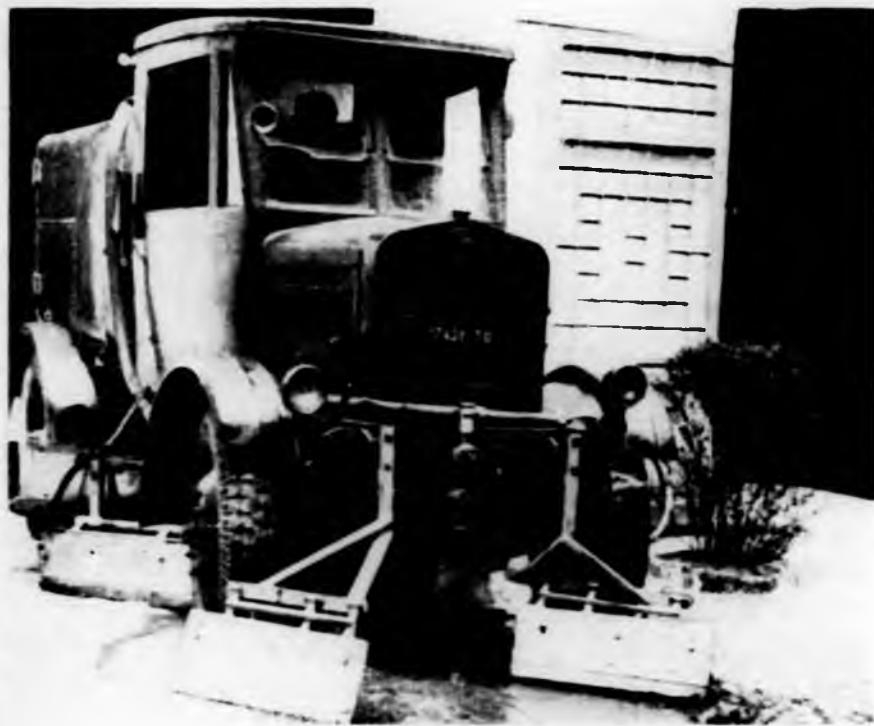




Motocarro con lama raschiante spazzaneve.

Autoinnaffiatrice elettrica con lama raschiante e getto di lavaggio orientabile.



Autocarro elettrico con lama raschiante in servizio sui mercati.



pressoché alla pari, se non inferiore, a quello degli autoveicoli funzionanti a gasolio, a prescindere dalla maggiore autonomia, velocità e possibilità di prestazioni di questi ultimi, dato che il genere di lavoro assegnato ai veicoli elettrici non consente di mettere in valore le particolari caratteristiche di maggiori prestazioni di quelli a gasolio che in tale campo non possono essere sfruttati adeguatamente in proporzione dell'ammortamento della spesa di acquisto e delle altre spese generali.

In seguito a queste considerazioni sono stati accuratamente revisionati tutti i veicoli a trazione elettrica rimodernandoli nelle strutture ed anche nella linea estetica delle carrozzerie e rimettendo in servizio quelli che per i danni di guerra erano rimasti inoperosi per ben 8 anni.

E' ora in corso appunto il ritacimento totale delle cabine di guida di 9 autofurgoni Augias, mentre si è provveduto a sostituire in 2 veicoli le ruote con gomme piene con altre munite di pneumatici.

Nello scorso anno è stata acquistata a condizioni di particolare favore una nuova autoinnaffiatrice-spazzatrice.

Le batterie sono state del tutto rinnovate e vengono mantenute in efficienza dalla Società Edison con la quale è stato rinnovato per un altro triennio il contratto di manutenzione.

Nelle tre autorimesse di Via Verdi, Via Capriolo e Via Balangero esistono apposite stazioni di conversione di energia elettrica che provvedono alla ricarica giornaliera delle batterie e che sono dotate ciascuna di tre gruppi motore asincrono-dinamo.

Il consumo di energia elettrica a tale scopo è stato nell'anno 1954 di kWh 284.499 e le percorrenze hanno raggiunto complessivamente km. 596.928 con un costo medio per km. di L. 218,51.

Le autorimesse per veicoli a motore termico sono anch'esse tre, ubicate rispettivamente: in via Susa (dotata di un'officina attrezzata per tutte le riparazioni, nonché di una stazione di lavaggio e di una sezione elettrauto) dove sono parcheggiate tutte le autovetture, in via Pavia, che pure dispone di una piccola officina, dove parcheggiano gli autocarri e le autoinnaffiatrici ed in corso Novara dove sono riuniti tutti gli autoveicoli del Servizio Disinfezione, le autoambulanze ed i furgoni per trasporto salme.

Il Comando dei Vigili Urbani, il quale dispone di tre autovetture « Campagnola », di un'autoambulanza e di 210 velocipedi (le motociclette e le motocarrozzette sono di proprietà degli Agenti ai quali viene corrisposta dal Comune una indennità), detiene in appositi locali i propri mezzi.

Così pure il Servizio Imposte Consumo, al quale sono assegnate 7 autovetture, 10 motocarrozzette e 9 motociclette, provvede a custodire direttamente i mezzi stessi.

I costi di esercizio degli autoveicoli a motore termico durante l'anno 1954 sono risultati i seguenti: